

C. Zamfir - I. Zlotea

METODĂ DE COBZĂ

CUPRINSUL

Prefața primei ediții	4
Introducere	6

Partea întâi - Noțiuni generale pentru cunoașterea și studierea cobzei

Cap. I. Cunoașterea cobzei	7
Descrierea cobzei	7
Câteva sfaturi pentru întreținerea instrumentului	9
Poziția cobzei în timpul cântatului	9
Cap. II. Principii generale de muzică	10
Noțiuni preliminare	10
Elemente metro-ritmice	15
Ritm și măsură	15
Măsuri de timpi binari	16
Măsuri cu timpi ternari	17
Anacruza sau măsura incompletă	18
Sincopa și contratimpul	18
Diviziuni neregulate de timp	19
Măsuri mixte și măsuri alternative	20
Elemente melodico-armonice	21
Elemente melodice	21
Despre moduri și tonalități	22
Formarea gamelor majore și minore cu diezi și cu bemoli	25
Game omonime și game enarmonice	28
Elemente armonice	28
Prescurtări în notația muzicală	32
Ornamente	33

Partea a doua - Tehnica elementară

Cap. 1. Tehnica mâinii drepte	35
Cap. II. Tehnica mâinii stângi	40
Digitația	40
Exerciții pentru pregătirea acordurilor	48
Exerciții cu semne de alterație	51
Acompaniamentul popular	55
Acompaniamentul de horă lentă	56
Acompaniamentul de horă la două	57
Acompaniamentul de sârbă	59

Partea a treia - Tehnica avansată

Cap. I. Scările cromatice	63
Digitația scării cromatice	63
Cap. II. Sistemul armonic și digitația cobzei	65
Cap. III. Melodii și acompaniamente deosebite	73
Diferite acompaniamente	74
Cap. IV. Pozițiile cobzei	76
Cap. V. Acompaniamentul artistic	80
Cap. VI. Specificul melodic și acordajele cobzei	89
Acordaje speciale (Scordaturi)	90

PARTEA ÎNTÂI
NOȚIUNI GENERALE
PENTRU CUNOAȘTEREA ȘI STUDIEREA COBZEI

CAPITOLUL I
CUNOAȘTEREA COBZEI

DESCRIEREA COBZEI

Cobza este un instrument asemănător cu mandolina, puțin mai mare. Ea se compune din trei părți: corp, gît și cap.

Corpul cobzei este alcătuit dintr-o cutie de rezonanță de forma unei jumătăți de pară, construită din șapte fețe (doage), unele din lemn de paltin, altele din lemn de nuc, lipite între

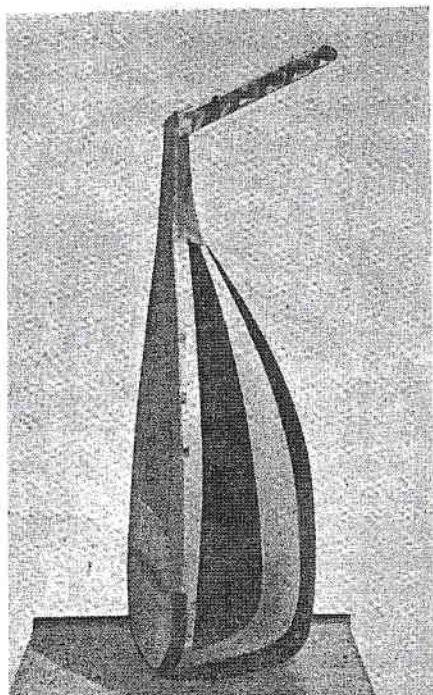


Fig. 1.

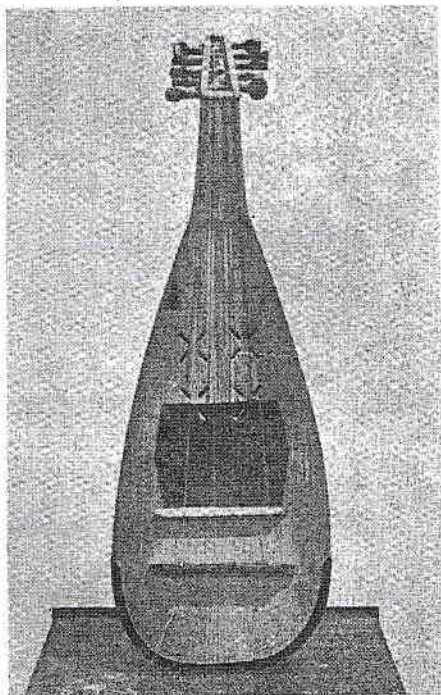


Fig. 2.

ele. În raport cu dimensiunea, cobzele se pot împărți în două categorii: 1) cu șapte doage, construite așa cum am arătat mai sus, numite «magdalene», și 2) cu cinci doage, construite numai din lemn de paltin, numite «burdufe».

Cutia de rezonanță are o parte netedă numită «tablă de armonie» sau «fața cutiei», care este făcută dintr-o singură scindură de lemn de molift, perforată la mijloc în formă de rozetă sau în formă pătrată. În partea stîngă, spre git, are o deschidere în formă triunghiulară pentru a căpăta rezonanță mai mare. În mijlocul feței se găsește o fișie de piele dreptunghiulară care o apără de degradarea pe care o provoacă mișcarea mîinii cu plectrul de pană, producînd zgîrieturi în lemn. Astăzi pielea este înlocuită cu furnir, deoarece este mai rezistent și păstrează mai bine rezonanța cobzei decît pielea care închide puțin tonul. Furnirul nu închide tonul cobzei.

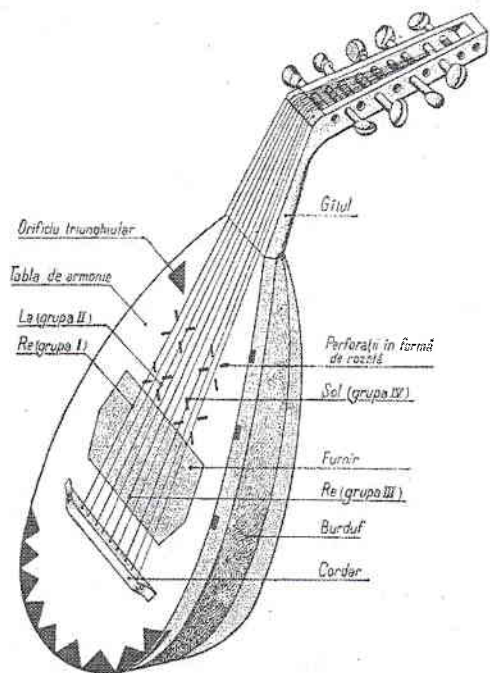


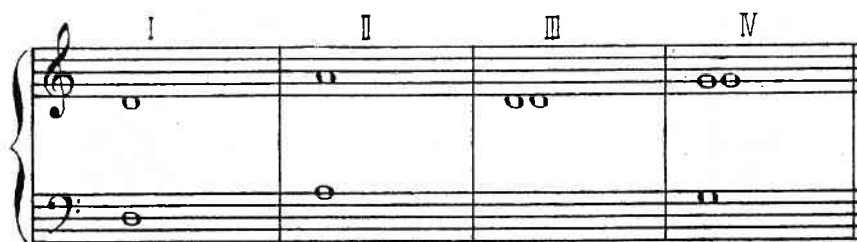
Fig. 3.

La partea inferioară a feței se găsește o bucățică de lemn pe care sînt fixate coardele, numită *cordar*. Între *cordar* și «bătaie» sau «batal» — locul unde mîna dreaptă cu pana ciupește coardele — se poate pune o altă bucățică de lemn, paralelă cu *cordarul* (un fel de căluș ca la vioară), care deplasîndu-se mai aproape sau mai departe de *cordar*, servește la transpunerea acordajului cobzei mai sus sau mai jos cu două, trei sau patru tonuri.

Corpul cobzei se continuă cu *gitul*, foarte scurt și gros, construit de obicei din lemn de fag. *Gitul* se continuă la rîndul său cu capul răsfrînt spre spate. Pe cap sînt montate cunile care întind coardele. *Gitul* cobzei formează cu capul un unghi drept sau obtuz deschis spre spatele instrumentului.

Numărul coardelor cobzei variază astăzi ca și în trecut. Astfel, unele cobze au 5 coarde, altele 8 sau 9, iar altele 10 sau chiar 12.

În mod obișnuit, cobza are nouă coarde, grupate două cîte două, ultima grupă (sol) are trei, așezate de-a lungul *gitului* și feței, fixate pe *cordar* și întinse pe cunile de lemn de abanos de la capul cobzei. Pornind de la stînga la dreapta sau de sus în jos, după poziția pe care o ia cobza pentru cîntat, aceste coarde sînt așezate astfel:



I. Re dublat cu octava
II. La dublat cu octava

III. Re dublat în unison
IV. Sol dublat în unison și octavă

În ce privește dimensiunea și construcția coardelor deosebim: coardele *subțiri*, făcute din oțel cum ar fi de exemplu coarda mi de la vioară. Acestea sînt la (II) și sol (IV). Urmează coardele *mijloace* făcute din oțel dublu de gros față de cele subțiri. Acestea sînt re (I și III). Apoi coardele numite *burdoi*, care sînt făcute din intestine, cum ar fi de exemplu re de la vioară. Acestea sînt la (II) și sol (IV), octava celor subțiri. În sfîrșit urmează coarda cea mai grosă re (I), făcută din mătase învelită cu sîrmă, putînd fi înlocuită cu oțel învelit cu sîrmă (ca și coardele pentru gitară).

Așadar:

Grupa I de coarde este formată de jos în sus, din: re, coardă grosă cu re mijloc.

Grupa II este formată din la burdoi și la subțire.

Grupa III este formată din re mijloace.

Grupa IV este formată din sol burdoi și sol subțire.

Prin ciupirea coardelor cu un plectru de pană de gîscă cobza poate da acorduri sau sunete izolate, precum dă ghitara sau mandolina. Tehnica mîinii drepte se apropie de aceea a mandolinei. Fiind un instrument de acompaniament, cobza marchează ritmul și întregește armonia. Acompaniamentul ritmic ține de îndemînarea mîinii drepte a instrumentistului, de mișcările ordonate, de flexibilitatea ei și de felul cum ține pana. Felul cum face mișcările mîinii trebuie să ducă la o activitate din ce în ce mai îndelungată și cu o oboseală cit mai mică. Acompaniamentul armonic ține de îndemînarea mîinii stîngi și în special de mișcarea degetelor pe coarde. Scurtarea și lungirea coardelor cu ajutorul degetelor pentru a emite sunete precise se face printr-un control riguros al urechei, de aceea unui instrumentist cobzar i se cere o bună ureche muzicală și simț armonic, ca să poată oricînd să-și controleze tonurile și accentele ritmice pe care trebuie să le coordoneze cu melodia ce o acompaniază.

CÎTEVA SFATURI PENTRU ÎNTREȚINEREA INSTRUMENTULUI

Ca orice instrument muzical, cobza are nevoie de o cutie care să o ferească de lovire și de praf. Instrumentul să nu fie trîntit, ci așezat ușor în cutie, cu cea mai mare grijă, evitînd căderea care poate provoca spargerea instrumentului sau dezlipirea lui. În lipsa unei cutii, se poate întrebuița o îmbrăcăminte de pînză sau mușama, care ferește instrumentul de praf, nu însă și de lovire.

Instrumentul să fie ținut la temperatură obișnuită. Căldura mare dilată cobza și o descleie, frigul o contractă și îi rupe coardele de sîrmă, iar pe cele de intestine le înmoaie.

Să fie ferită de praf și de umiditate care-i închide tonul și-i provoacă stricăciuni.

Să se șteargă regulat cobza cu o cîrpă de praf.

Cînd scoatem și punem la loc cobza din cutie să o apucăm întotdeauna de gît, mijloc sigur de a nu o scăpa jos.

Dacă instrumentul s-a stricat să fie reparat de specialist, căci altfel riscăm să nu-l mai putem întrebuița, ci să-l înlocuim cu altul, ceea ce costă mai mult.

Se recomandă ca studiul cobzei să înceapă la vîrsta de doisprezece-treisprezece ani pe instrument de mărime obișnuită. La o vîrstă mai fragedă, trebuie să înceapă pe un instrument mai mic.

POZIȚIA COBZEI ÎN TIMPUL CÎNTĂTULUI

Stînd în picioare, cobza se ține orizontal cu mîna stîngă pe gîtul ei, iar dreapta rezemată bine cu antebrațul de marginea corpului cobzei, lîngă cordar, care o ține în poziție orizontală printr-o ușoară apăsare a cotului, mîna cu pana mișcîndu-se numai de la încheietură (fig. 4).

Poziția obișnuită a cobzei o avem șezînd, ceea ce este mult mai comod. Cobza se ține rezemată cu corpul pe piciorul drept, culcată cu fața ei în poziție oblică, cu gîtul puțin mai sus de corp, mîna stîngă cuprinzîndu-l puțin adusă spre a ține degetul cel mare sub gît (fig. 5). Astfel degetele

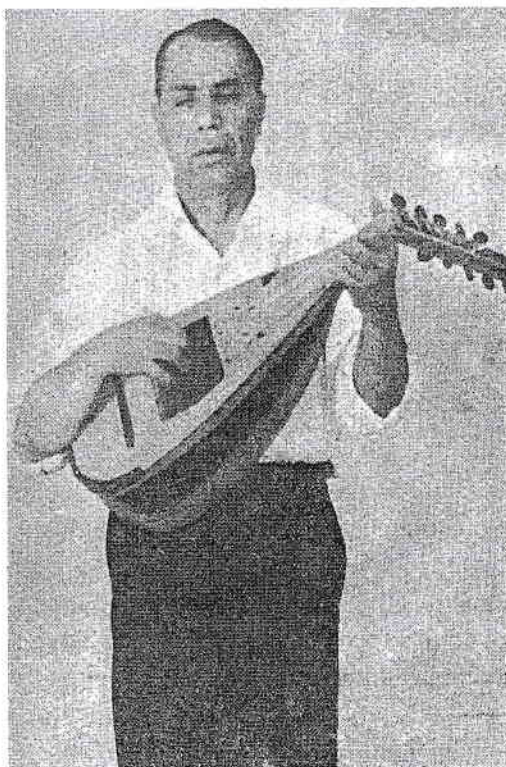
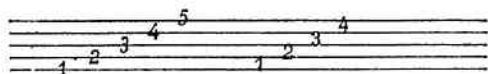


Fig. 4.

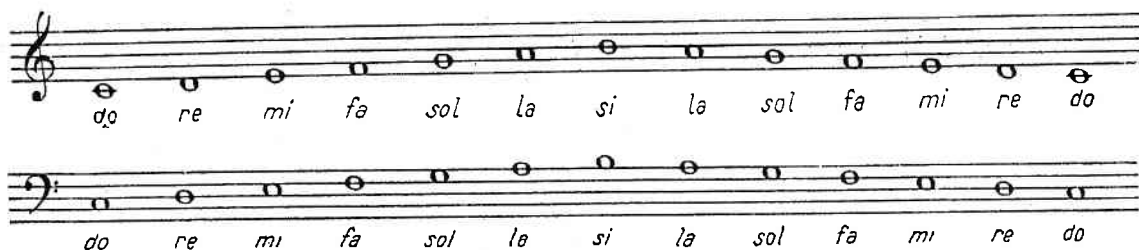
Înălțimea. Pentru fixarea înălțimii sunetelor ne folosim de:

Portativ, un grup de cinci linii orizontale, paralele și egal depărtate între ele, având între linii patru spații. Liniile și spațiile se numără de jos în sus:



Cheie, semnul muzical pus la începutul portativului, care ne arată la ce grad de înălțime se execută notele. Pentru notele la înălțimea vocii de copil, femeie sau a viorii, a flautului etc., se întrebuițează *cheia de sol* numită și *cheia violinii* iar la înălțimea vocii de bărbat sau a contrabasului se întrebuițează *cheia de fa* numită și *cheia basului*:

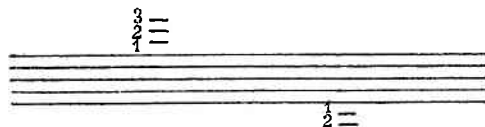
Denumirea notelor. Sînt șapte note cu numiri deosebite. În urcare se citesc: do, re, mi, fa, sol, la, si iar în coborîre se citesc invers: si, la, sol, fa, mi, re, do. Dacă le așezăm pe portativ, folosindu-ne de linii și de spații ca de niște trepte de scară în suire și coborîre, avem următorul șir de note:



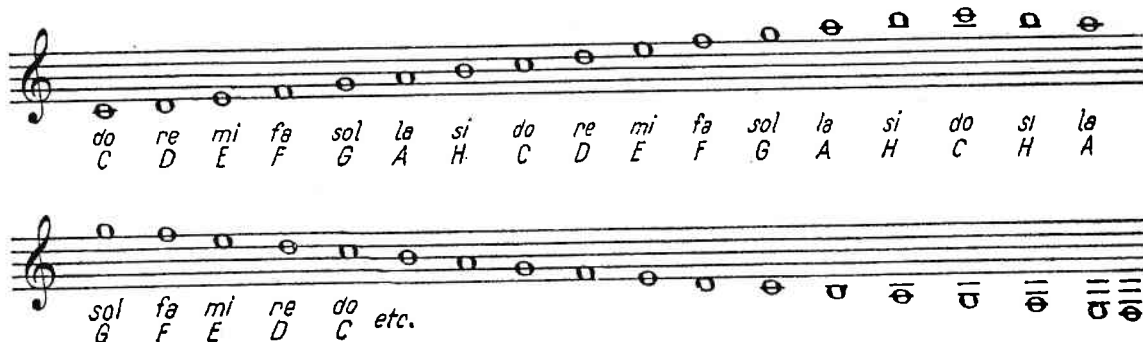
Numirea notelor după literele alfabetului, întrebuițată de germani, englezi, maghiari și alții, a pătruns și la muzicanții noștri populari. Ea este următoarea:

C = do	E = mi	G = sol	H = si
D = re	F = fa	A = la	

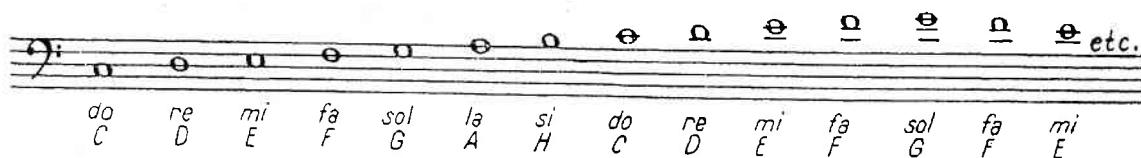
Linii suplimentare, sînt liniuțe scurte paralele, egal depărtate între ele ca și liniile portativului, care se pun deasupra sau dedesubtul lui pentru a scrie notele care nu încap pe portativ:



Liniile suplimentare se numără de la portativ în sus sau de la portativ în jos. Peste șirul de șapte, notele se repetă în aceeași ordine urcînd sau coborînd:



sau în cheia de fa:



Am urcat și coborit ca treptele unei scări, de aceea așezarea notelor în această ordine se numește *scară muzicală*.

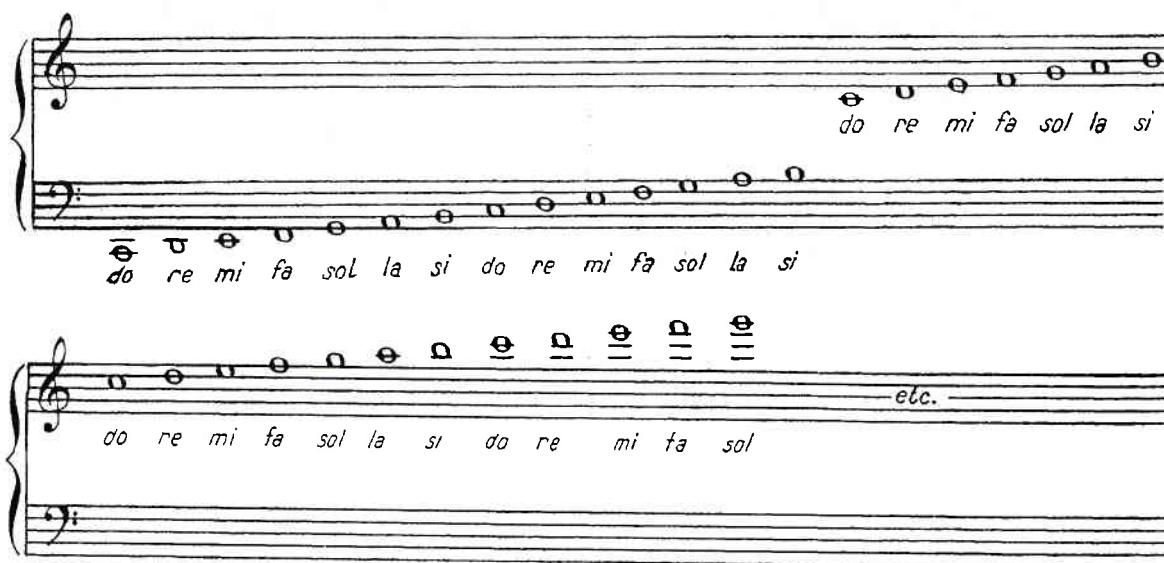
În scara muzicală putem deosebi trei părți numite *registre*:

Registrul grav sau profund, are sunete groase.

Registrul de mijloc sau mediu, are sunetele mijlocii, potrivite.

Registrul înalt sau acut, are sunete subțiri.

Portativ general. Instrumentele muzicale ca pianul, harpa, orga, țambalul mare și acordeonul au o scară muzicală foarte întinsă. Scrierea notelor pe un singur portativ pentru aceste instrumente ar avea nevoie de prea multe linii suplimentare, ceea ce ar îngreuna mult citirea. Pentru aceasta întrebuițăm două portative unite între ele printr-o bară dreaptă și un semn numit *acoladă*. Portativul de sus întrebuițează cheia de sol, iar cel de jos cheia de fa. Acesta este *portativul general*. El reduce simțitor liniile suplimentare în scrierea notelor:



De multe ori în scrierea muzicii instrumentale cu posibilități mari sonore, cum este de pildă pianul sau vioara, avem nevoie de note foarte înalte care se scriu pe multe linii suplimentare. Cu cât liniile suplimentare se găsesc în număr mai mare, cu atât îngreuiază mai mult citirea notelor. Pentru a simplifica scrierea și citirea notelor și a nu se folosi prea multe linii suplimentare, întrebuițăm cifra 8 și o linie punctată deasupra pasajului muzical respectiv, care ne arată că el se cântă la un diapazon mai înalt. Semnul acesta se numește *octava alta* (octava înaltă):

